

ROTAČNÍ OBRAČEČ A SHRNOVAČ PÍCNIN

5303



Původní návod k používání

MOTORJIKOV
STROJÍRENSKÁ

09/2012

Záruční list
Záručný list

(CZ)

(SK)

Vyplní výrobce:
Vyplní výrobce:

Název výrobku: **Rotační obraceč a shrnovač pícnin 5303**
Názov výrobku:

Typ: _____ Číslo výrobku: _____
Typ _____ Číslo výrobku _____

Výrobní číslo stroje: _____ Výrobní číslo motoru: _____
Výrobné číslo stroja _____ Výrobné číslo motora _____

Záruční doba: 24 měsíců Výstupní kontrola:
Záručná lehota: 24 mesiacov Výstupná kontrola:

Výše uvedený výrobek byl bez závad předán kupujícímu včetně příslušné obchodně technické dokumentace a příslušenství. Kupující byl řádně poučen o zásadách správné obsluhy a technické údržby výrobku, případně jeho částí.

Vyššie uvedený výrobok bol bez chýb odevzdaný kupujúcemu vrátane príslušnej obchodno technickej dokumentácie a príslušenstva. Kupujúci bol riadne poučený o zásadách správnej obsluhy a technickej údržby výrobku, prípadne jeho částí.

Vyplní prodávající	Vyplní predávající
--------------------	--------------------

Jméno kupujícího:

Meno

kupujícího: _____

Adresa kupujícího:

Adresa

kupujícího: _____

Místo prodeje:

Miesto predaja: _____

Datum prodeje:

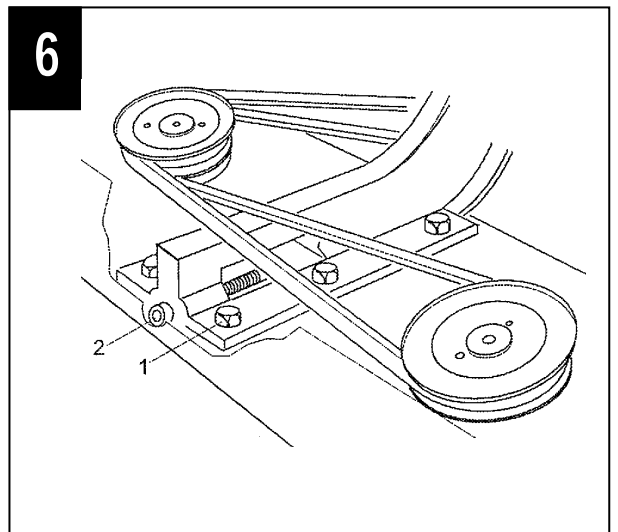
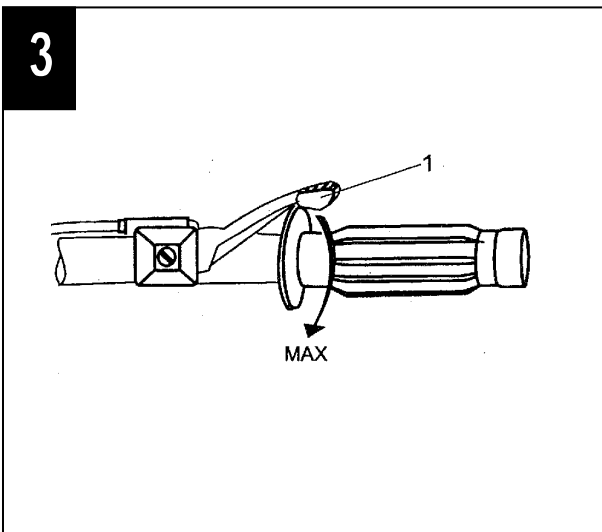
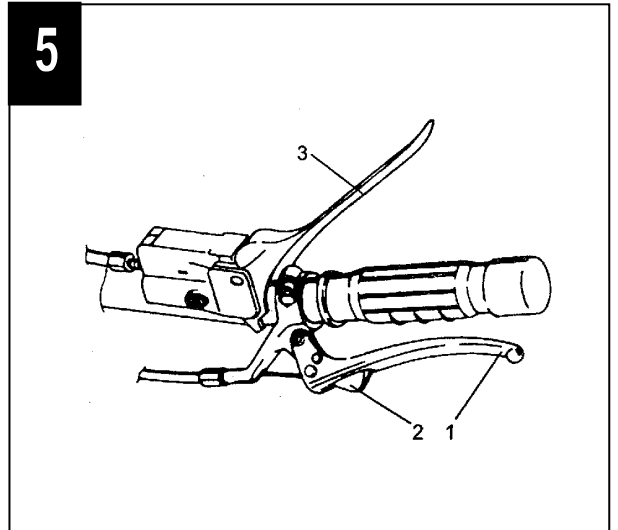
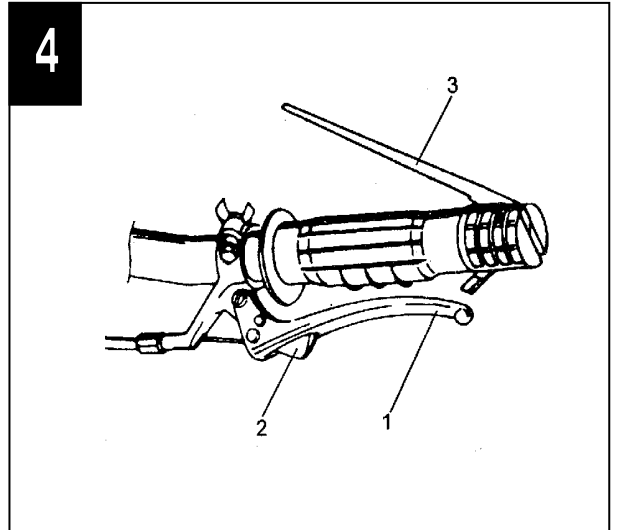
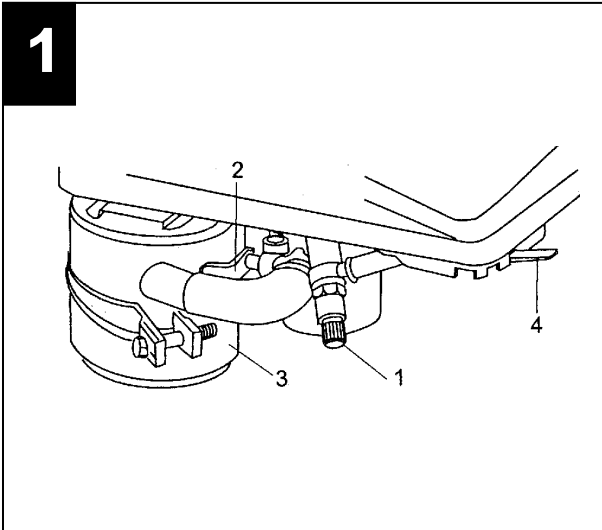
Dátum :

Podpis kupujícího:

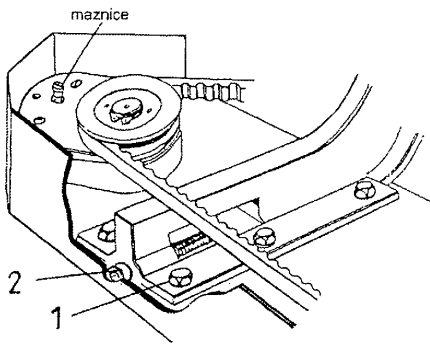
Podpis kupujícího:

Razítka a podpis prodávajícího:

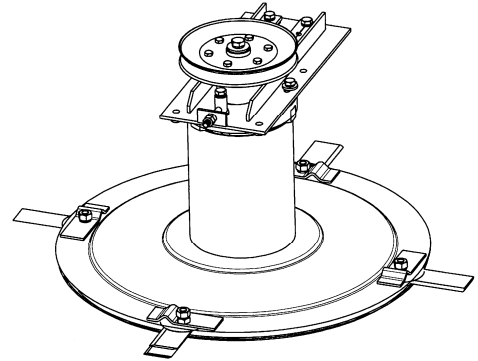
Pečiatka a podpis predávajúceho:



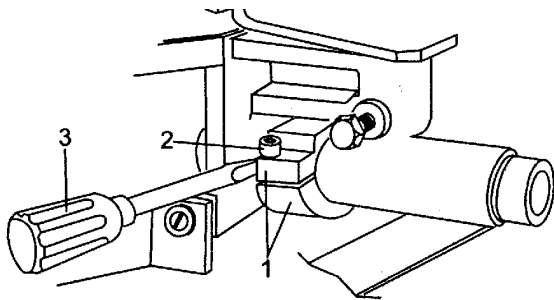
7



9



8



Úvod

Vážený zákazníku



stáváte se majitelem jednoho z výrobků firmy MOTOR JIKOV Strojírenská a.s. Děkujeme za důvěru kterou vkládáte do našich výrobků a přejeme vám, abyste byl s tímto výrobkem maximálně spokojen. Tento stroj je určen jako doplněk k rotačním bubnovým sekačkám BDR 550 a BDR 700. Obrabeč a shrnovač pícnin slouží k obracení a shrnování posečené trávy, která zůstává po sečení ležet nerozdrcená v řádcích nebo je rozhozená na posekané ploše.

Trvalá pracovní pohotovost a spolehlivost stroje závisí na správné obsluze, pečlivé údržbě a ošetřování. Uživatel je proto povinen seznámit se s tímto návodem k používání a dbát pokynů pro obsluhu obrabeče. Je přímo zodpovědný za úrazy druhých osob nebo za škody na jejich majetku. Výrobce nenes odpovědnost za škody způsobené neoprávněným použitím, nesprávnou obsluhou a škody způsobené jakoukoliv úpravou bez souhlasu výrobce.

Výrobce si vyhrazuje právo na technické změny a inovace oproti informacím v tomto návodu k používání, které nemají vliv na funkci a bezpečnost stroje, bez předchozího upozornění a bez vystavení se jakýmkoliv závazkům.

Ke zvýšení přehlednosti návodu používáme tyto symboly:



Pozorně si pročtěte



Varování, zvláště důležité



Montážní a seřizovací práce

I. Technický popis



Obrabeč a shrnovač má jednoduchou konstrukci, nenáročnou montáž a v terénu je velmi dobrým pomocníkem při sušení posečené trávy a při shrnování trávy a sena .

Velmi dobrá ovladatelnost a manévrovatelnost je dána správnou vyvážeností stroje. Řemenovým převodem a převodem párem ozubených kol mezi motorem a rotorem je vytvořena ideální obvodová rychlost pro obracení a shrnování.

Vlastní obracení a shrnování pícnin vlevo od stroje zajišťují čtyři pružinové vidlice, namontované na držáku otočného rotoru.

II. Bezpečnostní pokyny

Uživatel stroje je zodpovědný za nehody nebo nebezpečí vznikající jiným osobám nebo jejich majetku. Proto musí osoba dbát na to, aby se ostatní osoby a zvířata pohybovaly v bezpečné vzdálenosti min. 20 metrů od stroje. Jestliže obsluha zjistí přítomnost osob a zvířat v nebezpečné vzdálenosti, musí okamžitě vypnout stroj a nespustit jej do té doby než bude tato oblast volná.

- Nenechte se strojem pracovat děti a osoby neseznámené s tímto návodem. Dodržujte místní předpisy o minimálním věku obsluhy.
- Nepracujte se strojem, jste-li nemocní nebo pod vlivem alkoholu, drog či léků.
- Před zahájením práce se ujistěte, zda je stroj v dobrém technickém stavu. Stroj nepoužívejte, je-li některý díl poškozený nebo uvolněný. Uvolněné spoje dotáhněte, poškozené díly vyměňte. Používejte pouze originální díly.

- Před zahájením práce zkontrolujte, zda na ploše, kde hodláte pracovat, nejsou skryty v porostu pevné předměty (kameny, dráty, trubky, silné větve apod.). Tyto předměty mohou stroj v případě kontaktu s nimi poškodit.
- Při práci vždy používejte pracovní obuv a dlouhé kalhoty. Nepracujte bez obuvi či v lehkých sandálech.
- Při provozu používejte ochranné brýle.
- Při zpětném pohybu se strojem je nebezpečí zakopnutí, proto pracujte se strojem s nejvyšší opatrností.
- Nepracujte na strmých svazích. Dodržujte max. náklon udávaný výrobcem motoru v návodu k používání motoru.
- Nedoplňujte palivo za chodu motoru nebo když je horký. Doplnějte palivo pouze na otevřeném prostranství a při doplňování nekuřte. Palivo skladujte pouze v nádobách, které jsou pro tento účel určeny.
- Nestartujte a nenechávejte běžet motor v uzavřených prostorách, kde může dojít k nebezpečné koncentraci jedovatého kyslíčnicku uhelnatého.
- U horkého nebo běžícího motoru se nesmíte dotýkat výfuku a žeber válce. Můžete si způsobit popáleniny.
- Při práci na obracécím ústrojí vyčkejte až se rotor zastaví. Sejměte koncovku ze zapalovací svíčky, aby nedošlo k nastartování motoru. Při práci používejte rukavice.
- Nepracujte se strojem bez bezpečnostních a ochranných krytů a se strojem, který má poškozené ochranné kryty a bezpečnostní zařízení.

III. Hlavní technické údaje

Název adaptéru	Rotační obraceč a shrnovač
Objednací číslo	5303
Délka adaptéru	1035 mm
Výška adaptéru	380 mm
Šířka záběru	850 mm
Výkon obracení	0,2 ha/h
Hmotnost adaptéru	20 kg

IV. Montáž adaptéru.

1.Nasazení obraceče pícnin na rotační sekačku BDR 550; 700 obr.6,7,9



Demontáž žacího ústrojí BDR 700:

- 1.Sejměte kryt nad rotačními žacími bubny .
- 2.Povolte šrouby M8 -6ks (1) obr.6,7. Tímto uvolníte přítlačné lišty .
- 3.Povolte a vyjměte šrouby krytu řemene M6 - 2ks . Šrouby M6 jsou umístěny na odlitku pod motorem
- 4.Uvolněte šroub s vnitřním šestihranem 8 (2) obr.6,7, povolte řemen pohonu rotoru 17x1100, resp.oboustranný řemen AA 68. a sejměte jej z řemenice, resp.řemenic..
- 5.Uvolněte řemen pojezdu 13x710 resp.13x730, povolením šroubů stavěcí objímky (1) obr. 8 a posunutím podvozku směrem k motoru.
- 6.Demontujte stavěcí objímku (1) obr.8, spodní díl objímky a odložte k použití se žacím ústrojím.
7. Sejměte oba řemeny z řemenice pod motorem, zajistěte stabilitu stroje a vyjměte žací ústrojí ze středního dílu sekačky.

Podobným způsobem postupujte při demontáži žacího ústrojí BDR 550, obr.9



Montáž adaptéru - Obraceč pícnin.

- 1.Sejměte ochranný kryt obraceče.
- 2.Nasuňte střední díl sekačky pod přítlačné lišty obraceče a současně nasadte klínový řemen 17x1270, na řemenici obraceče a řemenici, umístěnou na výstupním hřídeli motoru.

- ceče a řemenici, umístěnou na výstupním hřídeli motoru.
3. Posuňte obraceč směrem od motoru a napněte klínový řemen. Dotáhněte šrouby M8 - 6ks na přítlačných lištách. Průhyb řemenu při volném stlačení rukou musí být v rozmezí 10-15 mm. Zakrytujte řemenici obraceče ochranným krytem.
4. Namontujte nový spodní díl stavěcí objímky (1) obr.8, která je součástí příbalu obraceče.. Tento díl zabráňuje u BDR 700 výkyvu obraceče při pracovní činnosti. **Montáž nového spodního dílu objímky je NUTNÁ!**
5. Nasadte řemen pojezdu 13x710, resp.13x730, napněte jej vhodným páčidlem a opět zajistěte dotažením šroubů M8 (2) stavěcí objímky (1) obr.8
Průhyb řemenu při volném stlačení rukou musí být v rozmezí 10-15 mm.

V případě zpětné montáže žacího ústrojí postupujte obráceným způsobem.

V. Práce se strojem

1.Příprava stroje před jeho spuštěním :

Před startem motoru zkontrolujte pracovní části stroje, které mohou být provozem uvolněny nebo poškozeny. V případě zjištění závady neuvádějte motor do chodu, dokud nebudou závady odstraněny.

U 2T-motoru otevřete palivový kohout. Při studeném startu otočte páčku startovací klapky (2) obr.1 směrem nahoru.

U teplého motoru přestavte páčku startovací klapky do vodorovné polohy.

Na pravé straně řídítek nastavte páku akcelérátoru (1) obr.3 do polohy VOLNOBĚŽNÉ OTÁČKY.

Nastavte třípolohový omezovač otáček (4) obr.1 do polohy 1. Při provozu stroje nepoužívejte polohy 2 a 3.

4T-motory jsou vybaveny sytičem, proto před startem studeného motoru přesuňte páku akcelérátoru do polohy START (obr 2).

Zmáčkněte páčku pojezdu na levé straně řídítek, tím vypnete pojezd stroje.Páčka pojezdu (1) musí být ve zmáčknuté poloze zajištěna pojistkou (2) obr.4,5.

2.Pojezd se strojem:

Proveďte kontrolu, zda je páčka pojezdu (1) obr.4,5 zmáčknuta a zajištěna pojistkou (2). Zmáčkněte páčku bezpečnostního vypínače (3) obr.4,5 na levé straně řídítek a nastartujte motor. U 2T-motoru po nastartování přepněte páčku startovací klapky do vodorovné polohy. Před rozjetím stroje nechte 2T-motor zahřát.

U 4T-motoru přepněte po startu motoru a jeho zahřátí páku akcelérátoru do polohy MAX. obr.2.

Uchopte rukojeti řídítek, uvolněte páčku spojky (1) obr.4,5 a stroj se rozjede.

POZOR ! Páčku bezpečnostního vypínače (3) obr.4,5 držte zmáčknutou. V opačném případě se páčka automaticky vrací do bezpečnostní polohy a dochází k vypnutí motoru.

3.Zastavení stroje.

Zmáčkněte páčku pojezdu (1) obr.4,5. U 2T-motoru nastavte páku akcelérátoru do polohy VOLNOBĚŽNÉ OTÁČKY obr.3. a uvolněte páčku bezpečnostního vypínače (3) obr.4,5 a motor se zastaví.Uzavřete šroubový uzávěr palivového kohoutu (1) obr.1 zatočením vpravo.

U strojů vybavených čtyřdobým motorem přesuňte páku akcelérátoru, obr.3 do polohy „0“ a motor se zastaví. Uvolněte páčku bezpečnostního vypínače (3) obr.4,5 a uzavřete přívod paliva palivovým kohoutem, který je umístěný na pravé straně motoru.

VI. Údržba a skladování stroje.



Při opravách a montáži používejte ochranné pomůcky (rukavice, apod.) Stroj udržujte v bezvadném technickém stavu a čistotě. Pravidelně kontrolujte dotažení všech šroubových spojů. Po demontáži obraceč pečlivě vyčistěte a zkontrolujte, zda nedošlo k poškození nebo uvolnění některých částí. Poškozené díly vyměňte. Používejte pouze originální díly. Před dlouhodobým skladováním otřete stroj navlhčeným hadrem, a odstraňte nečistoty z celého stroje.

Zkontrolujte opotřebenění obracecích vidlic a stav klínového řemene.Dále zkontrolujte a utáhněte všechny šroubové spoje.

Oprave a vyměňte všechny součásti, které jsou poškozeny nebo opotřebeny. Namažte otočná uložení obraceče. Ostatní kovové plochy nakonzervujte.

Uložte stroj do krytého, větraného prostoru a chraňte jej proti povětrnostním vlivům a vlhkosti.

Nebudete-li stroj dále využívat, předejte jej k fyzické likvidaci odborně způsobilé organizaci.

VII. Likvidace obalů

- a. Papírové obaly:
 - odevzdejte do výkupu druhotných surovin
 - uložte na sběrná místa do kontejnerů
- b. Plastové obaly:
 - uložte na sběrná místa do kontejnerů
- c. Dřevo:
 - likvidujte pálením nebo rozdrčením

VIII. Záruční podmínky

1. Předmět záruky

Záruka se vztahuje na výrobky a zboží které dodává MOTOR JIKOV Strojírenská a.s.

2. Záruční doba

Základní poskytovaná záruční doba činí 24 měsíců od data prodeje kupujícímu, pokud není v záručním listě uvedeno jinak. Doba od uplatnění práva z odpovědnosti za vady, až do doby, kdy uživatel po skončení opravy byl povinen věc převzít, se do záruční doby nepočítá. Prodávající je povinen vydat kupujícímu potvrzení o tom, kdy právo uplatnil, jakož i o provedení opravy a době jejího trvání. Dojde-li k výměně výrobku, začne běžet záruční doba daného montážního celku znovu od převzetí výrobku.

3. Rozsah odpovědnosti výrobce

Výrobce odpovídá za to, že výrobek bude mít po celou záruční dobu vlastnosti obvyklé pro dotyčný druh výrobku a uváděné parametry. Výrobce neodpovídá za vady výrobku způsobené běžným opotřebením nebo použitím výrobku k jiným účelům než ke kterým byl určen.

4. Zánik záruky

Záruční nárok zaniká, jestliže:

- a) výrobek nebyl používán a udržován dle návodu k použití, nebo byl poškozen jakýmkoliv neodborným zásahem uživatele
- b) výrobek byl používán v jiných podmínkách, nebo k jiným účelům, než ke kterým je určen
- c) nelze předložit záruční list výrobku
- d) došlo k úmyslnému přepisování údajů uvedených výrobcem, prodejcem nebo servisní organizací v původní dokumentaci výrobku
- e) byla některá část výrobku nahrazena neoriginální součástí
- f) k poškození výrobku, nebo nadměrnému opotřebení došlo vinou nedostatečné údržby
- g) výrobek havaroval, nebo byl poškozen vyšší mocí
- h) byla provedena změna na výrobku bez souhlasu výrobce
- i) vady vznikly přirozeným a běžným provozním opotřebením výrobku
- j) výrobek byl spojen nebo provozován se zařízením, které nebylo odsouhlaseno výrobcem.

5. Uplatnění reklamace

Reklamací uplatňuje kupující u prodávajícího. Při reklamaci je kupující povinen předložit řádně vyplněný záruční list. Záruční opravy provádí prodávající nebo jím pověřené opravny. Kupující je povinen se obrátit vždy na nejbližší záruční opravnu prodávajícího.

6. Výjimky ze záruky

Záruka se nevztahuje na opotřebení dílů, vzniklé běžným užíváním věci, které se zpravidla vyměňují během předepsané údržby. Jedná se zejména o, klínové řemeny, zapalovací svíčky, vzduchové filtry.

Výrobce : MOTOR JIKOV Strojírenská a.s.
Zátkova 495, 392 01 Soběslav II
Divize Mechanizace, Kněžskodvorská 2277/26
370 04 České Budějovice, Česká republika

prohlašujeme, že níže uvedené výrobky se shodují s následujícími směrnicemi :
Strojní zařízení NV č.176/2008 Sb.
Machinery Directive 2006/42/EC

Typ	5303
Název výrobku	Rotační obraceč a shrnovač pícnin

06.09. 2012 Č.Budějovice

Ing.Papež Josef
ředitel divize Mechanizace

datum a místo vydání

jméno a funkce oprávněné osoby

